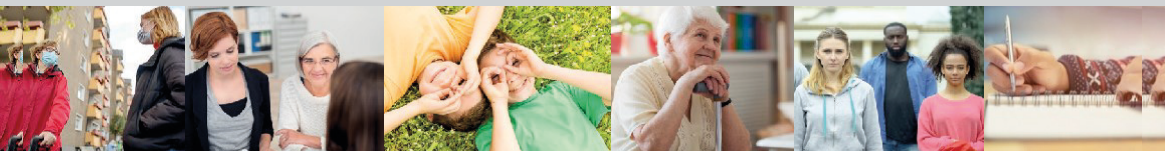


Jahresbericht 2023

Der Paritätische NRW im Rhein-Sieg-Kreis

Zahlen | Daten | Fakten







Inhalt

Grußwort Vorsitzender Geschäftsführung	4
Der Paritätische im Rhein-Sieg-Kreis	7
Die Mitarbeitenden	7
Unser Auftrag	7
Aufgaben der Kreisgruppe	7
Anzahl der Mitglieder in Arbeitsfeldern	9
Netzwerke und Kooperationen	10
Arbeit des Vorstands	10
Der Vorstand des Paritätischen im Rhein-Sieg-Kreis	10
Angebote vor Ort – Beratung für Mitglieder	12
Neue Mitglieder in 2023	13
Selbsthilfe-Kontaktstelle	14
Kontaktbüro Pflegeselbsthilfe (KoPs)	18
Ergänzende Unabhängige Teilhabeberatung (EUTB®)	21
Fachberatung Tagesangebote für Kinder	23
Daten und Fakten	25
Mittelakquise mit Hilfe des Paritätischen NRW	25
Verbundene Unternehmen des Paritätischen	27
Unsere Mitglieder im Rhein-Sieg-Kreis von A-Z	31
Impressum	42



Grußwort des Vorsitzenden und der Geschäftsführung

Sehr geehrte Damen und Herren,
liebe Mitglieder,

das Jahr 2023 war gesellschaftlich insgesamt aber auch durch die Unsicherheiten bei den **Energiekosten** durch die Folgen des Krieges in der Ukraine geprägt. Eine über viele Jahrzehnte rückblickend betrachtet unvorstellbare **Inflationentwicklung** machte nicht nur den Bürgerinnen und Bürgern als Privatperson, sondern auch den sozialen Dienstleistern und gemeinnützigen Vereinen schwer zu schaffen.

Forderungen nach **steuerlichem Ausgleich** von Inflationkosten, unerwartet hohe **Tarifabschlüsse** für Arbeitnehmende prägten die öffentlichen Diskussionen. Das Land NRW legte den sogenannten **Stärkungspakt NRW** auf, um die Folgen für die Menschen zu mildern, schaffte aber insgesamt gesehen ein nicht wirklich taugliches **bürokratisches Hilfswerk**, bei dem Verwaltung und Wohlfahrtsverbände sich oft ratlos fragten, wie die engen komplizierten Vorgaben umgesetzt werden können.

Bereits im letzten Jahr erlebten wir die Vorboten von **Sparmaßnahmen** des Landes NRW, die uns in diesem Jahr vehement erreichten.

Der Paritätische Gesamtverband stellt mit seinem jährlich erscheinenden Bericht fest, die Armut wächst, immer mehr Menschen sind einsam und flüchten aus ihrer Heimat. **Die Gesellschaft wird älter, zugleich vielfältiger, die öffentliche Meinung polemischer und polarisierender.** Die Auswirkungen des Krieges und die Folgen des Klimawandels sind im Alltag überall zu spüren. Der Stärkungspakt NRW konnte nur teilweise die Folgen der hohen Inflation in Folge des Krieges in der Ukraine mildern. **Die öffentlichen Zuwendungen für soziale Arbeit können mit den einmalig hohen Tarifabschlüssen im Jahr 2023 nicht Schritt halten.** Immer wieder mussten sich die Spitzenverbände der Freien Wohlfahrt lautstark zu Wort melden, damit Landesregierung und Kommunalpolitik erkennen, wie prekär die finanzielle Situation der freien Träger sozialer Angebote geworden ist. Dafür gingen im

Oktober 2023 mehr als **25.000 Menschen** in Düsseldorf vor dem **Landtag demonstrieren**.

Viele kleinere Aktionen in weiteren Regionen in Nordrhein-Westfalen untermauerten die Forderungen, um auf die schwierige Lage vieler Einrichtungen hinzuweisen. Auch Mitarbeitende aus Einrichtungen unserer Mitglieder im Rhein-Sieg-Kreis waren in Düsseldorf vertreten.

Die Haushaltsberatungen für das nächste Jahr auf Bundes-, Landes- und kommunaler Ebene und dazu stattfindenden Vorgespräche sind schwierig. Die Sorgen bei vielen freien Trägern bleiben.

Zunächst in der Pflege, dann in Kindergärten, jetzt aber auch schon im breiten Feld der sozialen Arbeit spüren die sozialen Dienstleister die Auswirkungen des **Fachkräftemangels**.

Pflegeplätze können nicht belegt werden, Pflegedienste müssen Anfragen für ambulante Einsätze absagen, Betreuungszeiten in Kindertageseinrichtungen müssen gekürzt werden, Unterstützungsleistungen in der stationären und ambulanten Jugendhilfe können nicht (immer zeitnah) erfüllt werden, um nur einige Auswirkungen des Mangels an geeignetem Personal aufzuzählen. **Personalgewinnung, Fachkräfteausbildung, Fachkräftebindung** stellen hier neue Herausforderungen für kleinere und größere Mitgliedsorganisationen dar.

Der Landesverband mit seinen Töchtern wie Paritätische Akademie, PariDienst, Geldberatung aber auch die vielen Fachreferent*innen unterstützen die Mitglieder bei den vielen anstehenden Herausforderungen.

Vorstand und Geschäftsführung der Kreisgruppe möchten deshalb nicht vergessen, sich bei allen Mitarbeitenden des Paritätischen Landesverbandes für das besondere Engagement in 2023 zu bedanken.





Im laufenden Jahr 2024 feiert der Paritätische Landesverband NRW sein **75-jähriges Jubiläum**. 75 Jahre Engagement für die Menschen – und für Vielfalt, Toleranz und Offenheit. Erreicht wurde dies nur durch die Mitglieder, die hauptamtlichen Mitarbeitenden, das persönliche Engagement in der Mitgliedsorganisation und für den Verband. Für diesen Zusammenhalt und für die wertvolle Arbeit der vielen tausend Beschäftigten und ehrenamtlich Tätigen unter dem Dach des Paritätischen möchten wir uns sehr herzlich bedanken.

Für Vorstand und Geschäftsführung des Paritätischen im Rhein-Sieg-Kreis

Marc Houben-Redding
Vorstandsvorsitzender

Reiner Mathes
Geschäftsführer



Der Paritätische im Rhein-Sieg-Kreis



Die Mitarbeitenden

Verbandliche Aufgaben

Reiner Mathes, Geschäftsführer

Angela Schumacher, Sachbearbeitung (bis 30.06.2024)

Melanie Prosch, Sachbearbeitung (seit 01.07.2024)

Anna-Lena Best, Sachbearbeitung

Selbsthilfe-Kontaktstelle

Jutta Klee, Fachkraft

Monika Hoos, Fachkraft

Inken Felderhoff, Fachkraft

Gerald Bauer, Fachkraft

Corinna Schell, Sachbearbeitung

Kontaktbüro Pflegeselbsthilfe

Inken Felderhoff, Fachkraft

Ergänzende unabhängige Teilhabeberatung (EUTB®)

Agnes Barczewski, Fachkraft

Miriam Jung, Fachkraft

Dagmar Nikolaus, Fachkraft

Birgit Schumann-Jenko, Fachkraft

Tagesangebote für Kinder

Martina Felber, Fachreferentin

Anna-Lena Best, Sachbearbeitung

Unser Auftrag

Der Paritätische NRW, als Spitzenverband der freien Wohlfahrtspflege, hat in Nordrhein-Westfalen rund 3200 Mitgliedsorganisationen mit gut doppelt so vielen sozialen Einrichtungen und Diensten. Die Arbeit im Paritätischen ist überparteilich, ohne konfessionelle oder weltanschauliche Bindung. Wer sich unter dem Dach des Paritätischen versammelt, bekennt sich zu Toleranz, Offenheit und Vielfalt. Der Paritätische im Rhein-Sieg-Kreis betreut 113 rechtlich-selbstständige Mitgliedsorganisationen – vom kleinen, rein ehrenamtlich getragenen Verein bis hin zu gemeinnützigen Unternehmen mit zahlreichen Einrichtungen und hunderten von Mitarbeitenden. Eine Aufstellung der Mitglieder im Rhein-Sieg-Kreis findet sich am Ende



dieses Berichts.

Die Mitglieder des Paritätischen beschäftigen in ihren sozialen Einrichtungen mehr als 7000 Arbeitnehmer*innen. Hinzu kommen bei uns angeschlossenen gemeinnützigen Vereinen und Gesellschaften mehr als 2100 über die Berufsgenossenschaft gemeldete Ehrenamtliche, die sich für Kinder, Familien, Ältere, Kranke und andere Hilfsbedürftige einsetzen. Nicht mitgezählt sind die vielen freiwilligen Helfer*innen. Damit repräsentiert der Paritätische im Rhein-Sieg-Kreis eine große Bandbreite sozialer Arbeit und ist unverzichtbarer Teil des Gemeinwesens im Kreisgebiet.

Gemeinsam mit den Mitgliedern vertritt der Verband die Belange Benachteiligter und von Ungleichheit und Ausgrenzung betroffener Menschen. Mit dem Ziel, ihnen ein selbstbestimmtes Leben zu ermöglichen, setzt sich der Paritätische im Rhein-Sieg-Kreis, der Paritätische Landesverband NRW und der Gesamtverband für eine gerechte Sozial- und Gesellschaftspolitik ein.

Über die Kreisgruppe des Paritätischen erhalten Mitglieder Information, Service und politische Interessenvertretung. Dazu kooperiert der Verband auf vielen Ebenen, sowohl mit verbundenen Unternehmen des Paritätischen als auch mit externen Partnerinnen und Partnern auf kommunaler, Landes- und Bundesebene.

Mehr als 100 Fachreferent*innen beim Landesverband NRW unterstützen die Mitgliedsorganisationen und ihre Beschäftigten landesweit bei der Erfüllung ihrer sozialen Aufgaben vor Ort.

Aufgaben der Kreisgruppe

Die Kreisgruppe vernetzt Mitgliedsorganisationen und bietet oder vermittelt fachliche und betriebswirtschaftliche Beratung. Sie ist Anlaufstelle für gemeinnützige Organisationen im Kreisgebiet, die Interesse an einer Mitgliedschaft im Paritätischen NRW haben und sie begleitet die Aufnahmeverfahren. Hauptamtlich Beschäftigte des Paritätischen im Rhein-Sieg-Kreis vertreten die Interessen der Mitglieder gegenüber Kommunalpolitik, Stadtverwaltung und anderen Kostenträgern.

Dazu engagieren sie sich in kommunalen Fachausschüssen und weiteren Gremien und Netzwerken. Ebenso unterstützen



Vertreter*innen unserer Mitgliedsorganisationen Paritätische Belange in kommunalen Gremien und Ausschüssen. Durch Öffentlichkeitsarbeit vermittelt die Kreisgruppe Inhalte und Positionen des Paritätischen, benennt soziale Defizite und informiert über erfolgreiche Initiativen.

Schwerpunkt des Paritätischen im Rhein-Sieg-Kreis ist die Arbeit für die aktuell 113 Mitgliedsorganisationen, die in der sozialen Arbeit im Rhein-Sieg-Kreis aktiv sind.

Die Mitgliedsorganisationen betreiben knapp 200 Einrichtungen, in denen 7027 Menschen beschäftigt sind.

Sie sind in vielen sozialen Feldern aktiv:

Arbeitsfelder unserer Mitglieder im RSK

Migration und Flucht	1
Sozialpsychiatrie	1
ambuante u. stationäre Pflege	2
Behindertenhilfe	13
Hilfen zur Erziehung	3
Seniorenarbeit	1
Familienhilfe	1
Frauen und Mädchen	3
Gesundheitsförderung	2
Armut u. Grundsicherung	1
Offener Ganztag	1
Tagesangebote für Kinder	74
Quartiersarbeit	1
Hospizarbeit	4
Gesundheitsselbsthilfe	1
Jugend- und Kulturarbeit	3
Schule	1

Die Mitglieder des Paritätischen im Rhein-Sieg-Kreis haben eine große gesellschaftliche und wirtschaftliche Gestaltungskraft. Sie sind eine un-entbehrliche Säule des sozialen Miteinanders.



Netzwerke und Kooperationen

Der Paritätische im Rhein-Sieg-Kreis ist Mitglied in der Arbeitsgemeinschaft der Wohlfahrtsverbände. Gemeinsam mit den anderen Wohlfahrtsverbänden AWO, Caritasverband, Diakonie und Deutsches Rotes Kreuz engagiert er sich in der Kreis-/Stadtgesellschaft gegenüber Politik und Verwaltung. Er ist u.a. beratendes Mitglied im Jugendhilfeausschuss des Kreises, in diversen kommunalen Fachausschüssen, verschiedenen AGs § 78 KJHG, im Lenkungskreis KIM, in der Kreisgesundheitskonferenz, dem Inklusionsbeirat des Kreises und einiger Kommunen.

Arbeit des Vorstands

Zu den 52 Kreisgruppen des Paritätischen NRW gehört jeweils ein ehrenamtlicher Vorstand, der aus den Reihen der Mitglieder gewählt wird und mit den Beschäftigten des Verbandes zusammenarbeitet. Im Rhein-Sieg-Kreis besteht der Vorstand aus neun Personen plus einer kooptierten Vertreterin einer Mitgliedsorganisation. Sie beraten aktuelle soziale Fragen, repräsentieren den Verband in Gremien und in der Kreis-/Stadtöffentlichkeit. Der Vorstand entscheidet mit über die Aufnahme neuer Mitglieder aus dem Rhein-Sieg-Kreis.

Der Vorstand des Paritätischen im Rhein-Sieg-Kreis:

- Marc Houben-Redding, Vorstandsvorsitzender, BBI Rhein-Sieg gemeinnützige GmbH, Verein für inklusive Bildung im Rhein-Sieg-Kreis, Sprecher FAK TfK (landesweit), Troisdorf
- Christian Frenger, stellvertretende Vorstandsvorsitzende, Verein für inklusive Bildung im Rhein-Sieg-Kreis e.V., Troisdorf
- Marion Spiekermann, stellvertretende Vorstandsvorsitzende, Frauen helfen Frauen Troisdorf e.V., Troisdorf
- Katja Kroeger, Vorstandsmitglied, Wir für Inklusion e.V., Meckenheim
- Ute Wiedemeyer, Vorstandsmitglied, Kölner Kreidekreis e.V. – Kein Kind allein, Niederkassel
- Pascal Egenberger, Vorstandsmitglied, Abenteuer-Pur e.V., Rheinbach

- Marc Knülle, Vorstandsmitglied, Aidshilfe Rhein-Sieg e.V., Troisdorf
- Sevda Özkan, Vorstandsmitglied, Kurdische Gemeinschaft Rhein-Sieg-Kreis/Bonn e.V., Siegburg
- Markus Schäfer, Vorstandsmitglied, Lebenshilfe Rhein-Sieg e.V., Rhein-Sieg-Werkstätten der Lebenshilfe gemeinnützige GmbH, Troisdorf
- Friderike Wilckens-von Hein, kooptiertes Vorstandsmitglied, Forumtheater inszene e.V., Ruppichteroth

Unter der Leitung des Vorsitzenden tagte der Vorstand der Kreisgruppe Rhein-Sieg in 2023 sechs Mal. Zudem waren die Mitglieder des Paritätischen am 22.08.2023 zur thematisch offenen Mitgliederkonferenz zum Thema „Wir netzwerken im Paritätischen Rhein-Sieg“ ins Schützenhaus nach Troisdorf eingeladen.

Im Jahre 2023 startete der Vorstand mit einem neuen Format eine sozialpolitische

Gesprächsreihe. Beim ersten sozialpolitischen Frühstück im März wurden die sozialpolitischen Expert*innen der Kreistagsfraktionen eingeladen. Es ging vor allem darum, der Politik vorzustellen, wie bunt und vielfältig der Paritätische tatsächlich ist, wer die handelnden Personen der paritätischen Familie im gewählten Vorstand sind und welche Themen uns als Wohlfahrtsverband bewegen.



Beim 2. Sozialpolitischen Frühstück lud der Vorstand Landtagsabgeordnete aus dem Rhein-Sieg-Kreis ein. Themen waren hier aus aktuellem Anlass die Gefährdung der Kitas in freier Trägerschaft durch den kurz vorher ausgehandelten Tarifabschluss im öffentlichen Dienst.



Zweimal jährlich lädt der Paritätische Landesverband Nordrhein-Westfalen alle Vorstandsvorsitzenden der Kreisgruppen ein. Ziel dieser Konferenzen ist es, sozialpolitische und verbandliche Themen zu besprechen, den Vorstand des Landesverbands zu beraten und über die örtliche Arbeit zu informieren. Für den Vorstand im Rhein-Sieg-Kreis nimmt der Kreisgruppen-Vorsitzende regelmäßig daran teil.

In intensiver Arbeit haben ehrenamtliche Gremien des Paritätischen NRW die Satzungsänderung des Landesverbandes vorbereitet. Auch hier war unser Vorsitzender Marc Houben-Redding intensiv beteiligt. Vertreter*innen der Mitgliedsorganisationen haben die Satzungsänderung auf der Mitgliederversammlung am 10. November 2023 beschlossen. Seit 2024 leitet damit ein hauptamtlicher Vorstand mit einem ehrenamtlichen Aufsichtsrat den Verband. Ein Verbandsrat berät in grundsätzlichen fachlichen und organisatorischen Fragen. Unser Vorstandsvorsitzender der KG Rhein-Sieg-Kreis, Herr Houben-Redding ist Mitglied im Verbandsrat.

Angebote vor Ort - Beratung für Mitglieder

Der Paritätische NRW berät und unterstützt seine Mitgliedsorganisationen dabei, die hohen Anforderungen an ihre Trägerschaft und soziale Arbeit gut zu bewältigen. Dazu bietet der Paritätische auf allen Feldern der sozialen Arbeit die Expertise seiner Fachreferent*innen. Diese beraten Mitglieder individuell zu ihren Anliegen, vernetzen untereinander und zwischen Fachgruppen und Verbandsbereichen des Paritätischen NRW, informieren regelmäßig über Newsletter und Broschüren, per E-Mail, über die Online-Plattform Extranet u. v. m., organisieren landesweite Facharbeitskreise zum regelmäßigen Aus-tausch, begleiten die Aufnahmeverfahren neuer Mitglieder und qualifizieren sich in ihren Arbeitsfeldern stetig weiter.

Eine spezielle Form der Beratung ist die zur Mittelakquise. Der Bereich Stiftungs- und Fördermittel im Paritätischen NRW unterstützt mit sechs Mitarbeitenden seine Mitgliedsorganisationen dabei, die passenden Förderprogramme und Förderer zu finden und

begleitet sie von der Idee über die Antragstellung bis hin zur Finanzierung. Informationen zu Stiftungen, Antragsverfahren und vielem mehr finden Mitgliedsorganisationen zudem im Extranet des Paritätischen NRW.

Neue Mitglieder in 2023

Im Laufe des Jahres 2023 konnten wir zwei neue Mitgliedsorganisationen in unseren Reihen begrüßen.

Zum Kindergartenjahr 2023/2024 wurde der **Wald- und Naturkindergarten Meckenheim e.V.** Mitglied im Paritätischen

Rhein-Sieg-Kreis. Beim Sommerfest konnte der Geschäftsführer, Reiner Mathes dem Vorstand und Team zur Eröffnung und zur erfolgreichen Mitgliedschaft gratulieren.



Im Wald- und Naturkindergarten dreht sich alles um ein naturnahes Betreuungskonzept, das auf ganzheitliche Erfahrungen und einem engen Bezug zur Natur setzt. Es handelt sich um eine eingruppige Einrichtung mit ca. 20 Kindern.

Im Dezember 2023 konnte dann auch das Aufnahmeverfahren der **gemeinnützigen GmbH Sibilla Hospiz** erfolgreich abgeschlossen werden. Pünktlich zur Eröffnung des stationären Hospizes - bei einem Besuch vor Ort im Februar - überreichte der Geschäftsführer des Paritätischen Wohlfahrtsverbandes im Rhein-Sieg-Kreis Reiner Mathes Aufnahmevertrag und die Willkommensmappe an den

Geschäftsführer der Sibilla Hospiz gGmbH Hajo Hoppeney.

Das Hospiz eröffnete Anfang April seine Türen für seine „Gäste“. 32 Mitarbeiter*innen engagieren sich in 16 Zimmer für ihre Gäste. Unterstützt werde sie dabei von 40 Ehrenamtliche.



Selbsthilfe-Kontaktstelle

Zum Hintergrund

Die Selbsthilfe-Kontaktstelle ist die zentrale Informations- und Beratungsstelle für Selbsthilfe im Rhein-Sieg-Kreis.

An die Kontaktstelle wenden sich Bürger*innen, professionelle Einrichtungen und Gruppen mit ihren Anliegen. Die Mitarbeiter*innen informieren über Selbsthilfe und Selbsthilfegruppen, vermitteln in bestehende Gruppen bzw. verweisen parallel oder alternativ anpassende professionelle Hilfsangebote.

Ferner sind sie bei der Gründung von Selbsthilfegruppen behilflich und unterstützen bestehende Gruppen.

Finanzierung

Die Selbsthilfe-Kontaktstelle wird durch Fördermittel der gesetzlichen Krankenkassen, des Landes Nordrhein-Westfalen, des Rhein-Sieg-Kreises und durch Eigenmittel des Trägers finanziert. Die Angebote der Selbsthilfe-Kontaktstelle sind grundsätzlich kostenfrei.

Die Gesamtausgaben beliefen sich im Jahr 2023 auf 185.155 € (Land: 11.000 €, Kreis: 69.586 €, Krankenkasse: 101.830 €, Eigenmittel: 2.739 €).

Personelle Situation:

Die Kontaktstelle ist mit vier sozialpädagogischen Fachkräften und einer Verwaltungskraft besetzt. Alle Mitarbeiter*innen arbeiten in Teilzeit mit unterschiedlichem Stundenumfang.



v.l.n.r: Monika Hoos (Fachberatung), Corinna Schell (Sachbearbeitung), Gerald Bauer, Inken Felderhoff, Jutta Klee (alle Fachberatung)

Besonderheiten der Beratung 2023:

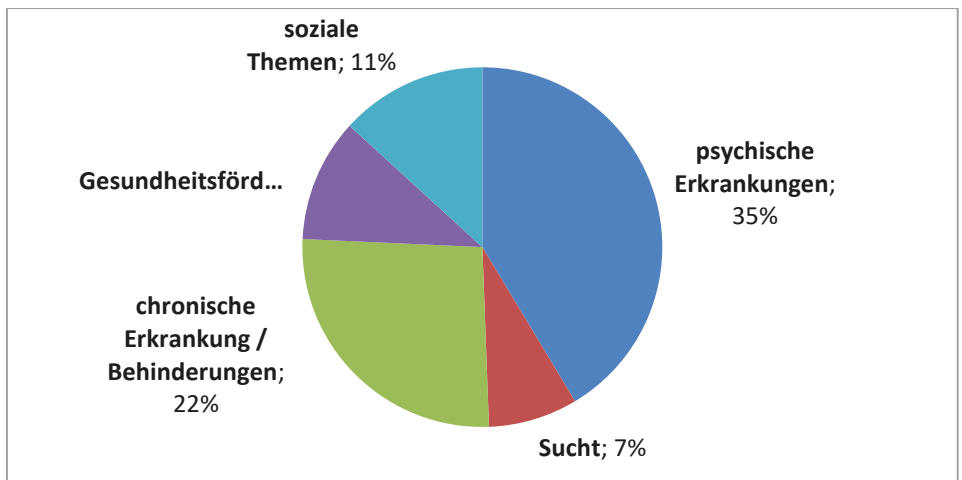
Kontakte gesamt	Interessierte	Gruppen	Profis
4.258	904	1.345	2.900

Thematisch machten Anfragen zu psychischen Erkrankungen mit 35 % den Hauptanteil aus. Am häufigsten suchten Interessierte hierbei Selbsthilfegruppen zum Thema Depression. An zweiter Stelle liegen Anfragen zum Thema chronische Erkrankung und Behinderung (22 %).

Zugenommen haben auch Anfragen von Angehörigen nach speziellen Angehörigenselbsthilfegruppen - besonders zu psychischen oder neurodegenerativen Erkrankungen im familiären Umfeld (Demenz, Parkinson etc.).

Wir führen dies darauf zurück, dass über die Themenfelder in der Öffentlichkeit vermehrt berichtet und gesprochen wird. Damit steigt auch bei den Angehörigen die Wahrnehmung dafür, mit einer Situation nicht mehr alleine zurecht kommen zu müssen.

Themen: Anfragen Interessierte und Profis



Gruppengründungen

Neue Gruppen gründeten sich 2023 u. a. zu folgenden Themen: Long-Covid, Diabetes, Sehbehinderung, Sklerodermie, Depression, ZWAR (Zwischen Arbeit und Ruhestand), Krebs, Trennung/Scheidung (Männergruppe), Posttraumatische Belastungsstörung (Frauengruppe).

Zu folgenden Themen gibt es Gründungswünsche: Menschen mit nicht sichtbaren Behinderungen, Großeltern und Sucht, Angehörige von Kindern und Jugendlichen mit Anorexie sowie Angehörige von Suchterkrankten.



Mitwirkung in Fachgremien

Die Selbsthilfe-Kontaktstelle ist für 19 Städte und Kommunen des Rhein-Sieg-Kreises zuständig. Die Mitwirkung in Arbeitskreisen und Netzwerken ist wichtiger Schwerpunkt unserer Arbeit. Viele Kontakte zu Multiplikator*innen und zu Helfer*innen des Gesundheits- und Sozialsystems finden im Rahmen der Netzwerkarbeit statt.

Selbsthilfe und Demokratie – Betroffene für Betroffene

In einer Selbsthilfegruppe treffen sich Menschen zum Austausch, weil sie sich aktiv mit ihrem gesundheitlichen oder sozialen Problem auseinandersetzen wollen. Sie stehen für ihre eigenen Interessen ein, sind Anwälte in eigener Sache. Die Teilnahme an einer Gruppe geschieht immer aus eigenem Antrieb und gänzlich freiwillig. Die Gruppen sind demokratisch organisiert, sie sind offen für Meinungsvielfalt und arbeiten unabhängig. Durch den Austausch werden die Teilnehmenden sprechfähig und erfahren Selbstwirksamkeit.

Wir sind der Meinung, dass das Wirken von Selbsthilfegruppen gerade in der heutigen Zeit, in der sich Menschen von der Politik abgehängt und nicht gesehen fühlen, eine umso wichtigere Bedeutung hat. Einer Erkrankung oder einem Ereignis nicht ohnmächtig und alleine gegenüber zu stehen, schafft ein Gefühl von Selbstwirksamkeit und Verbundenheit und Stärke.

Mehr unter:

<https://www.paritaetischer-rhein-sieg-kreis.de/selbsthilfe-kontaktstelle/ueberblick>



Austausch für pflegende Angehörige – Kontaktbüro Pflegeselbsthilfe (KoPs)

Zum Hintergrund

Das Kontaktbüro Pflegeselbsthilfe (KoPs) im Rhein-Sieg-Kreis gehört zum Paritätischen Nordrhein-Westfalen und ist ein Projekt des Landes NRW und der Landesverbände der Pflegekassen. Das Projekt zur Stärkung der Selbsthilfe pflegender Angehöriger wurde 2017 gestartet und im Sommer 2023 um drei weitere Jahre verlängert.



Einen nahestehenden Menschen, sei es als Angehörige*r, Nachbar*in oder Freund*in, zu pflegen und zu betreuen, kann in eine zeitintensive und oft belastende Pflegesituation übergehen. Der Übergang in die Pflege ist oft schleichend. Aus einer kleinen Hilfe kann eine aufwendige Betreuung werden, so dass immer weniger Zeit für eigene Bedürfnisse bleibt. Der Weg in einen Gesprächskreis oder ein anderes Angebot der Pflegeselbsthilfe kann zur Entlastung beitragen, um Kraft für die anstehenden Herausforderungen zu sammeln.

Die Mitarbeiterinnen des Kontaktbüros Pflegeselbsthilfe informieren und beraten pflegende Angehörige und Interessierte über bestehende Gesprächskreise und begleiten sowie unterstützen die Gruppen. Weiterhin wird Hilfe bei der Gründung und Aufbau neuer Selbsthilfegruppen angeboten, sowie die finanzielle Förderung der Gruppen organisiert.

Die Durchführung von Veranstaltungen und Treffen ist ein wesentlicher Bestandteil der Arbeit.

Finanzierung

Das Land NRW fördert durch das Ministerium für Arbeit, Gesundheit und Soziales gemeinsam mit den Landesverbänden der Pflegekassen und dem Verband der privaten Pflegekassen



landesweit die Kontaktbüros Pflegeselbsthilfe. Die Laufzeit beträgt 36 Monate und geht in der dritten Förderphase bis Mitte 2026.

Personelle Situation:

Das Kontaktbüro Pflegeselbsthilfe Rhein-Sieg wird von einer Fachkraft mit einem Stundenumfang von 15 Stunden betreut.

Betreute Gruppen

Es befanden sich im Jahr 2023 15 Gruppen in der Förderung.

1. Angehörigen-Treff Demenz im SPZ Siegburg
2. Angehörigengruppe Adele im SPZ Meckenheim
3. Angehörigengesprächskreis Demenz der Bürgerstiftung Altenhilfe Hennef
4. Gesprächskreis für pflegende Angehörige Much
5. Gesprächsgruppe für pflegende Angehörige Siegburg
6. MusikCafé Adele im SPZ Meckenheim Meckenheim
7. Online-Treff für Angehörige von Pflegebedürftigen
8. Online Treff für Angehörige Demenz SPZ Siegburg
9. Angehörigengesprächskreis Miteinander und nicht allein in Bornheim/Merten
10. Gesprächskreis "offenes Ohr" in Sankt Augustin
11. Yoga für pflegende Angehörige in Much
12. Gesprächskreis für pflegende Angehörige in Königswinter
13. MusiCa - Musik- und Tanzcafé für Pflegende und Ihre Angehörigen in Much
14. Gesprächskreis für pflegende Angehörige in Troisdorf
15. Gesprächskreis für Pflegende/ Begegnungscafe in Wachtberg-Berkum



Mitwirkung in Fachgremien

Das Kontaktbüro Pflegeselbsthilfe ist für 19 Städte und Kommunen des Rhein-Sieg-Kreises zuständig. Die Mitwirkung in Arbeitskreisen und Netzwerken ist wichtiger Schwerpunkt der Arbeit. Viele Kontakte zu Multiplikator*innen und zu Helfer*innen des Gesundheits- und Sozialsystems finden im Rahmen der Netzwerkarbeit statt.

- Arbeitskreise Demenz Troisdorf/Lohmar/Niederkassel
- Arbeitskreis Siegburg, Eitorf und Meckenheim/Alfter
- Demenznetzwerk Bonn/ Rhein-Sieg

<https://www.parityaetischer-rhein-sieg-kreis.de/kontaktbuero-pflegeselbsthilfe/ueberblick>

Gefördert von:

Ministerium für Arbeit,
Gesundheit und Soziales
des Landes Nordrhein-Westfalen



LANDESVERBÄNDE
DER PFLEGEKASSEN





Ergänzende Unabhängige Teilhabeberatung (EUTB®)



Die EUTB® im Rhein-Sieg-Kreis in Trägerschaft des Paritätischen NRW ist eine Beratungsstelle für Menschen mit Behinderungen oder Beeinträchtigungen, von Behinderung bedrohte Menschen sowie deren Angehörige. Die Beratung ist kostenlos und unterliegt der Schweigepflicht.

Ratsuchende können sich mit allen Fragen und Anliegen rund um die Themen Rehabilitation und Teilhabe an die EUTB® wenden. Beratungsthemen können beispielsweise sein: Schwerbehindertenausweis, Eingliederungshilfen, Pflege/Gesundheit, Arbeit und Beschäftigung, finanzielle Sicherung, Persönliches Budget/Assistenz, Mobilität, Wohnen usw.

Die EUTB® berät zum einen unabhängig von kosten- u. leistungsträgerspezifischen Interessen und Erwartungen. Die Beratung orientiert sich ausschließlich an den Bedarfen und Interessen der Ratsuchenden Personen. Zum anderen ergänzt die EUTB® andere bereits bestehende Beratungsangebote. Sie versteht sich als Lotsin im zergliederten Sozialsystem und arbeitet im engen Austausch mit anderen Trägern und Einrichtungen zusammen.

Die EUTB® bietet keine Rechtsberatung und begleitet nicht in Widerspruchs- u. Klageverfahren.

Peer-Beratung

Ein zentraler Baustein der EUTB® ist die Beratung von Betroffenen für Betroffene (Peer-Beratung). Zwei hauptamtlichen Beraterinnen sind aufgrund ihrer eigenen körperlichen Beeinträchtigung/Behinderung Peerberaterinnen und führen die Methode des Peer-Councelling durch. Sie verbinden Professionalität mit eigener Betroffenheit indem sie ihr fachliches Wissen ebenso wie ihr persönliches Behinderungserleben in die Beratung einbringen. Beratung durch Peers fördert das Selbstbewusstsein und Selbstwertgefühl der ratsuchenden Personen.



Dezentrale Beratungsangebote der EUTB® beim Paritätischen

Unser Beratungsangebot im Rhein-Sieg-Kreis Beratungsstelle in Troisdorf mit offener Sprechstunde und Termine nach Vereinbarung
Dezentrale Beratungsangebote in Meckenheim, Neunkirchen-Seelscheid und Swisttal. Weitere Informationen auf unserer Homepage

<https://rhein-sieg.paritaet-nrw.org/was-wir-machen/teilhabeberatung/>
Angebote unseres Kooperationspartners bei der EUTB® Beratung im Kreisgebiet ZNS Hannelore-Kohl-Stiftung finden Sie unter

<https://www.hannelore-kohl-stiftung.de/eutb-meh/eutb-znsstartseite/>

*„Als Beraterin mit körperlicher Beeinträchtigung bringe ich Fachwissen und eine Menge Lebenserfahrung mit. In meiner Arbeit möchte ich jeden Menschen in seiner Vielfalt als Teil einer diversen Gesellschaft betrachten.“
(Miriam Jung, Beraterin EUTB®-)*



Kontakt

Ergänzende unabhängige Teilhabeberatung (EUTB®)

EUTB® Rhein-Sieg-Kreis

Der Paritätische Nordrhein-Westfalen e. V.

Landgrafenstr. 1 | 53842 Troisdorf

Telefon: 02241 20 14 296

Fax: 02241 40 92 20

Mail: teilhabeberatung-rhein-sieg@paritaet-nrw.org



Miriam Jung, EUTB® Peer-Beraterin



Fachberatung Tagesangebote für Kinder im Rhein-Sieg-Kreis

- Impulse geben, Engagement stärken und Qualität sichern -

Die paritätische Fachberatung setzt sich für ein kinder- und familiengerechtes Angebot der Tagesbetreuung für Kinder bis zum Schuleintritt ein. Sie unterstützt, informiert und berät die Mitgliedsorganisationen und deren Einrichtungen sowohl fachlich als auch organisatorisch. Fachberatung erfolgt in einem Netzwerk von Hilfen, in dem Ideen entwickelt und Lösungen gefunden werden. Zudem vertritt die Fachberatung die Interessen der Mitgliedsorganisationen in der Zusammenarbeit mit den Städten und Gemeinden im Rhein-Sieg-Kreis, den Jugendämtern und dem Landesjugendamt. In den Städten und Gemeinden des Rhein-Sieg-Kreises werden insgesamt 95 Kindertageseinrichtungen betreut. Davon sind 72 Elterninitiativen und 23 Kitas von anderen freien Trägern.

Im Jahr 2023 war die fachliche Arbeit der paritätischen Kindertageseinrichtungen stark von der „neuen Normalität“ nach den herausfordernden Corona-Jahren geprägt. Ein Schwerpunkt der pädagogischen Arbeit lag und liegt auf dem Wohl der Kinder sowie auf ihrem Recht auf Bildung und Teilhabe. Dies war als Folge der strengen Maßnahmen zur Eindämmung der Pandemie im Alltag der Kinder zu sehr vernachlässigt worden.

Die verbandliche Kommunikation und der Austausch mit den Trägern und Kita-Leitungen finden neben einzelnen Präsenzsitzungen überwiegend digital statt. So kann dem Bedarf nach zeitnahe Austausch und Beratung angemessen entsprochen werden.

Die Mitgliedsorganisationen und deren Einrichtungen wurden auch im Jahr 2023 weiterhin durch das Beratungsformat „Web-Sprechstunden“ des Inklusions-Teams sowie durch die regelmäßig veröffentlichten „Fachinfos Recht“ und „Fachinfos Kinderschutz“ bei ihren vielfältigen Aufgaben unterstützt.

Der problematisch ansteigende und ungedeckte Bedarf an Kindergartenplätzen in einigen Kommunen stand im Schatten des stetig wachsenden Mangels an Kita-Fachkräften.



Der Engpass an pädagogischen Fachkräften stellte eine wachsende Belastung für die Kita-Träger dar. Die Anzahl der Meldungen nach § 47 „Personalmangel“ an das Landesjugendamt ist auch bei den paritätischen Trägern im Jahr 2023 gestiegen. Eine regionale Diskussion zwischen Verwaltung, Politik und Trägern zu diesem Thema findet bislang wenig statt.

Jugendämter sind verantwortlich für die Sicherstellung des Kinderschutzes. Sie arbeiten eng mit Kitas zusammen, um Risikofaktoren zu identifizieren und geeignete Maßnahmen zu ergreifen. Positiv hervorzuheben ist, dass innerhalb der Verwaltung einiger kommunaler Jugendämter Personalstellen geschaffen wurden, um für die Anliegen der Kindertageseinrichtungen im Bereich Kinderschutz ansprechbar zu sein und um bei der Wahrnehmung dieser Aufgabe ausreichend unterstützt zu werden.

Martina Felber

Fachreferentin Tagesangebote für Kinder

02241 94 99 98

martina.felber@paritaet-nrw.org



Daten und Fakten

Der Paritätische NRW als Spitzenverband der Freien Wohlfahrtspflege ist Dach und Ansprechpartner für aktuell 113 Mitgliedsorganisationen im Rhein-Sieg-Kreis. Insgesamt sind in NRW aktuell 3.300 gemeinnützige Vereine, gemeinnützige Gesellschaften und Stiftungen dem Paritätischen angeschlossen.

Die Mitgliedsorganisationen im Rhein-Sieg-Kreis betreiben 200 Einrichtungen und Angebote.

Unter dem Dach des Paritätischen im Rhein-Sieg-Kreis sind 7027 Arbeitskräfte beschäftigt.

Zusätzlich engagieren sich bei unseren Mitgliedsorganisationen knapp 2110 ehrenamtlich Tätige und tausende Freiwillige, die nicht berufsgenossenschaftlich erfasst sind. (Quelle BGW-Statistik für 2022).

Mittelakquise mit Hilfe des Paritätischen NRW

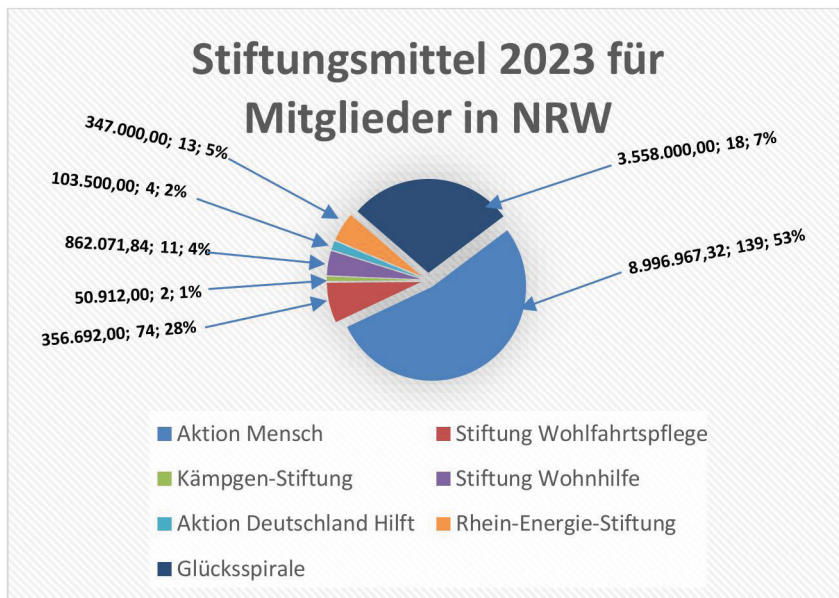
Den Mitgliedern des Paritätischen in NRW und damit auch im Rhein-Sieg-Kreis steht das Team des Landesverbands für Stiftungs- und Förderwesen bei der Mittelakquise zur Seite. Sie beraten die Organisationen bei der Suche nach der passenden Stiftung für das jeweilige Vorhaben und begleiten die Mitglieder von der Idee bis zur Antragstellung.

Im Jahr 2023 konnten Mitgliedsorganisationen im Rhein-Sieg-Kreis über Stiftungs- und Fördermittelanträge mit insgesamt knapp 500.000,- Euro zusätzliche Fördermittel akquirieren.

Der Paritätische in Nordrhein-Westfalen konnte in 2023 insgesamt bei knapp 850 Anträgen landesweit unterstützen und gemeinsam mit den Mitgliedsorganisationen fast 22.000.000 Millionen Euro an Drittmittel akquirieren. Davon sind ca. 12 Millionen Stiftungsmittel, weitere 10 Mio. sind Förder-/Durchleitmittel, die direkt an Mitglieder weitergeleitet werden.



Durch die zunehmende digitalisierte Antragstellung erfahren wir als Verband nicht mehr von allen Anträgen und Bewilligungen. Daher liegen die Fördersummen paritätischer Träger sicherlich deutlich höher.



Quelle: Der Paritätische NRW, Juli 2024



Angebote verbundener Unternehmen des Paritätischen NRW

Paritätische Akademie – Bildung ist Zukunft

Paritätische Akademie Landesverband NRW e. V. Bildung ist Zukunft
Die Paritätische Akademie LV e. V. ist Partner für unsere Mitgliedsorganisationen bei der Planung, Durchführung und Finanzierung von Weiterbildungsangeboten in der Region. Es werden Fortbildungen für ehrenamtlich und hauptberuflich tätige Menschen angeboten. Diese Angebote richten sich auch an Interessierte außerhalb der Einrichtungen unter dem Dach des Paritätischen NRW. Ziel ist es, die fachlichen und persönlichen Handlungsmöglichkeiten der Menschen zu verbessern und damit die Qualität der sozialen Arbeit zu sichern und weiterzuentwickeln. Neben der Fachlichkeit werden auch Wirtschaftlichkeit und bürgerschaftliches Engagement gefördert.

www.paritaetische-akademie-nrw.de

Paritätisches Jugendwerk NRW - Initiative braucht Raum

Das Jugendwerk (PJW) ist Heimat von Initiativgruppen, die sich neben den Jugendverbänden in den letzten Jahrzehnten kontinuierlich entwickelt haben. Sie sind Impulsgeber und leisten Beiträge zur Kinder- und Jugendarbeit in Nordrhein-Westfalen. Das PJW bietet das Dach und die Infrastruktur: Fachliche, konzeptionelle und organisatorische Beratung, Mittelvergabe für Bildungsmaßnahmen, Beratung zu Förderprogrammen und Stiftungen, Fortbildung für Multiplikator*innen, Lobbyarbeit und fachpolitische Gespräche auf Landesebene (Politik und Verwaltung). Seit dem Jahr 1995 wird alle zwei Jahre der PJW-Initiativpreis für herausragende Kinder- und Jugendarbeit vergeben.

<https://www.pjw-nrw.de/>



PariDienst GmbH - Beratung stärkt Organisationen

PariDienst ist eine Gesellschaft für betriebswirtschaftliche Dienste. Die Mitarbeitenden unterstützen mit professionellem, betriebswirtschaftlichem Know-how zeitgemäßes Management in sozialen Organisationen. Für die Träger von sozialen Einrichtungen werden vielfältige Serviceangebote und Dienstleistungen erbracht, unter anderem Unternehmensberatung, ausgewählte Serviceleistungen aus dem Bereich der Finanzbuchhaltung, Personalservice und Informationsdienste.

www.paridienst.de

Stiftung Gemeinsam Handeln - Helfen stiftet Sinn

Die Stiftung gibt sozialen Ideen und dem persönlichen Engagement von Bürger*innen Raum. Die Stiftung versteht sich als Drehscheibe für die individuellen Anliegen der Stifter*innen und die sozialen Aufgaben, die angepackt werden sollen. Gemeinsam Handeln heißt, große und viele kleinere Stiftungsbeträge gemeinsam wirken zu lassen. Handeln für mehr Mitmenschlichkeit und gegen soziale Kälte.

www.stiftunggemeinsamhandeln.de

Selbsthilfe-Kontaktstellen - Selbsthilfe macht stark

Der Paritätische ist in Nordrhein-Westfalen der größte Verband der Selbsthilfe mit einem modernen Unterstützungsnetz. Er koordiniert die Gesundheitsselbsthilfe NRW, in der sich landesweite Selbsthilfe-Organisationen mit ihren Selbsthilfegruppen zusammengeschlossen haben. Besonders wichtig ist es dem Paritätischen NRW, innovativen Ideen eine Chance zu geben und mutig neue Wege einzuschlagen. Projekte, wie „In-Gang-Setzer“, „Selbsthilfe-Akademie“ und „Kultursensible Selbsthilfe“ wurden zum Teil mehrfach ausgezeichnet. Die Gewinnung von Nachwuchs in Selbsthilfegruppen, die gezielte Ansprache von jungen Menschen und Menschen mit Migrationshintergrund in ihrer Muttersprache sowie das Thema Pflege verfolgt der Paritätische NRW hierbei schwerpunktmäßig.

www.paritaet-nrw.org/themen/selbsthilfe/-kontaktstellen



Paritätische Geldberatung eG - In Zukunft investieren

„Rund ums Geld“ berät die Paritätische Geldberatung als eingetragene Genossenschaft. In Kooperation mit der Bank für Sozialwirtschaft bietet sie Finanzdienstleistungen für alle, die Geld als soziale Gestaltungsressource sehen. Dazu gehören alle Formen des „Paritätischen Sparens“, die Entwicklung von Finanzierungen und die Vergabe von Darlehen und Zuschüssen.

www.paritaetischegeldberatung.de

GSP gemeinnützige Gesellschaft für soziale Projekte mbH - Engagiert für Ideen

Die GSP GmbH steht für ungewöhnliche, innovative und sozial engagierte Projekte. Ziel ist es, das ehrenamtliche soziale Engagement und die Selbsthilfe voranzubringen sowie soziale und gesundheitliche Dienstleistungen innovativ weiterzuentwickeln. Gemeinsam mit sozialen Initiativen und Einrichtungen vor Ort werden aktuelle soziale Themen bearbeitet. Damit unterstützt die Projektgesellschaft die Arbeit und die Anliegen der Mitgliedsorganisationen in NRW.

Näheres dazu per E-Mail unter info@sozialeprojekte.de

Paritätisches Qualitätssystem PQ-Sys® - Qualität schafft Vertrauen

Qualitätsentwicklung im Paritätischen NRW ist eine Gemeinschaftsleistung. Das Paritätische Qualitätssystem PQ-Sys® steht für Qualität in der sozialen Arbeit. Die Zertifizierung im PQ-Sys® wird durch unabhängige Zertifizierungsgesellschaften durchgeführt und endet mit der Verleihung des Paritätischen Qualitäts-Siegels.

www.paritaet-nrw.org/themen/qualitaetsmanagement



Der Kita-Service

Der Betrieb der Tageseinrichtungen für Kinder erfordert immer mehr **Spezialkenntnisse** im Bereich Personal- und Finanzverwaltung. In der Anerkennung der besonderen Situation von Elterninitiativen bietet die PariSozial Wuppertal gGmbH zur Entlastung der ehrenamtlichen Vorstände besondere Dienste an.

Wir unterstützen sie in administrativen und organisatorischen Aufgaben, damit Sie sich als Vorstand auf die wesentlichen Leitungsfunktionen konzentrieren können.

Nutzen sie unseren Service und lassen Sie sich kompetent beraten.

Gehaltsservice - Buchhaltungsservice - Verwaltungsservice

- Erstellung Ihrer Gehaltsabrechnungen und qualifiziertes Bescheinigungswesen
- Gemeinsam finden wir individuelle Lösungen für Ihre buchhalterischen Prozesse
- Wir unterstützen Sie organisatorisch und beantworten Ihre verwaltungstechnischen Fragen.
- Wir übernehmen einen Teil Ihrer Verwaltungsaufgaben.

Weitere Informationen finden Sie im Flyer, den Sie downloaden können:
https://parisozial-wuppertal.de/fileadmin/user_upload/Flyer_KitaService.pdf



Unsere Mitglieder im Rhein-Sieg-Kreis

"Die wilde 13 e.V."	www.dwdu.de
Abenteuer-Pur e.V.	www.abenteuer-pur-team.de
Aidshilfe Rhein-Sieg e.V.	www.aids-hilfe-rhein-sieg.de
Arbeiter-Samariter-Bund Bonn/Rhein-Sieg/Eifel e.V.	www.a-s-b.eu
Arbeitsgemeinschaft Neues Leben Hennef e.V.	www.ag-nl.de
BBI Rhein-Sieg gemeinnützige GmbH	www.bbi-rs.de
Betreuungsverein Rhein- Sieg-Kreis e.V.	www.betreuungsverein.eu
Bürgerverein Odendorf e.V.	www.buergerverein-odendorf.de/
Das Zwergennest Seelscheider Kindergarten e.V.	www.das-zwergennest.de
Der Spatz e.V.	www.spatz-bornheim.de
Deutscher Kinderschutzbund Ortsverband St. Augustin e.V.	www.kinderschutzbund-sankt-augustin.de



Deutsches Institut für Psychotraumatologie e.V.	www.psychotraumatologie.de
Die Waldwichtel e.V.	www.kindergarten-waldwichtel.de
Die Wolkenburg Elterninitiative für ein integratives Montessori- Kinderhaus e. V.	www.die-wolkenburg.de
Elterninitiative "Villa Regenbogen" e.V.	www.villa-regenbogen-lohmar.de
Elterninitiative Die Sieben Zwerge e.V.	https://www.kiga7zwerge.de/
Elterninitiative ROSSEL-WILBERHOFEN e.V.	www.kiga-mollyland.de
Elterninitiative Fledermäuse e.V.	www.ogatawahlscheid.de
Elterninitiative Hampelmann e.V.	www.kindergarten-hampelmann.de
Elterninitiative Hanfmühle e.V.	https://kita-hanfmuehle.de/
Elterninitiative KiTa Karotte e.V.	www.kita-hennef.de
Elterninitiative Kindergarten "Die Zaunkönige" e.V.	www.kiga-zaunkoenige.de



Elterninitiative Kindergarten Sonnenweg e.V.	www.kindergarten-sonnenweg.de
Elterninitiative Kindergarten Süchterscheid und Stadt Blankenberg e.V.	www.kiga-suechterscheid.de
Elterninitiative Kindergarten e.V.	www.kinderhaus-thomasberg.de
Elterninitiative Kinderkurse Swisttal e.V.	www.kiku-swisttal.de
Elterninitiative Kindertagesstätte Villa Kunterbunt e.V.	www.unsere-villa.de
Elterninitiative Purzelbaum e.V.	www.purzelbaum-much.de
Elterninitiative Rappelkiste e.V.	https://rappelkiste-leuscheid.de/
Elterninitiative Spielbude Hilberath/Todenfeld e.V.	https://www.spielbude-hilberath.de/
Elterninitiative Villa Kunterbunt e.V. Kindergarten-Tagesstätte- OGS-Tagesbetreuung	www.elterninitiative-villakunterbunt.de
Elterninitiative Vinxeler Kindergarten e.V.	www.kiga-loewenzahn-vinxel.de



Elterninitiative Waldkindergarten Vier Jahreszeiten e.V.	waki-vierjahreszeiten.de
Elterninitiative Waldkindergarten e. V.	https://www.wakirhe.de/
Elterninitiative für einen integrativen Kindergarten St.Augustin-Hangelar e.V.	www.kita-flohzirkus.org
Elterninitiativkindergarten - Die Flohkiste - Altendorf/Ersdorf e. V.	https://kiga-flohkiste-altendorf.de/
Forumtheater inszene e.V.	forumtheater-inszene.de
Frauen für Frauen e.V.	www.frauenzentrum-badhonnef.de
Frauen helfen Frauen Troisdorf e.V.	www.frauenhaus-troisdorf.de/
Frauenzentrum Troisdorf - Beratung, Information und Treffpunkt für Frauen von Frauen e.V.	www.frauenzentrum-troisdorf.de
Freundeskreis Elisabeth- Hospiz Gemeinnützige GmbH	www.elisabeth-hospiz.de/



**Freundeskreis
Lebensgemeinschaft
Eichhof e.V.**

www.eichhof.org

**Förderverein
Stallgespräch Alfter e.V.**

[www.stallgesprach-
alfter.de/förderverein](http://www.stallgesprach-alfter.de/förderverein)

**Haus Kunterbunt -
Kindergarten Halft e.V.**

www.kindergarten-halft.de

Haus Kunterbunt e.V.

<https://kita-haus-kunterbunt.de/>

**Hohenhonnef GmbH,
Gemeinnützige
Gesellschaft der
Cornelius-Helferich-
Stiftung für Menschen
mit Behinderung**

www.hohenhonnef.de

Hüppekästchen e.V.

<https://www.hueppekaestchen-alfter.de/>

KiTa Schatzinsel e.V.

www.kitaschatzinsel.de

Kind Aktiv e.V.

<https://kindaktiv.de/home>

**Kindergarten Kleiner
Drache
Königswinter Talbereich
e.V.**

www.kindergarten-kleiner-drache.de

**Kindergarten Knallfrosch
e.V.**

www.kiga-knallfrosch.de



- Kindergarten Merlin e.V.** www.kita-merlin.de
- Kindergarten Mertener Schloßgespenster e.V.** www.mertener-schlossgespenster.de
- Kindergarten Oberpleis e.V.** www.kindergarten-oberpleis.de
- Kindergarten Wiescheid -KIWI- e.V.** www.kigakiwi.de
- Kindergarten-Elterninitiative "Drachenkinder" e.V.** www.drachenkinder.de
- Kindergarteninitiative Siebengebirge e.V.** www.kiga-siebengebirge.de
- Kinderland Talstraße e.V.** www.kinderland-talstrasse.de
- Kindertagesstätte "Die Nachtigall" gemeinnützige Elterninitiative Bad Honnef e.V.** <https://www.kiga-nachtigall.de/>
- Kindertagesstätte DIE RÜBE e.V.** <https://kita-ruebe.de/>
- Kindertagesstätte Niederbachem e.V.** www.kita-drachenhoehle.de



Kindertagesstätte Villa Kunterbunt e.V.	www.familienzentrum-niederkassel.de
Kita Immergrün e.V.	https://www.facebook.com/profile.php?id=61556146095631
Kurdische Gemeinschaft Rhein-Sieg-Kreis/Bonn e.V.	www.kurdische-gemeinschaft.de
Kölner Kreidekreis® e.V. - Kein Kind allein	www.koelnerkreidekreis.de
Leben mit Autismus e.V. Bonn/Rhein-Sieg/Eifel	www.lebenmitautismus.de
Lebensgemeinschaft Eichhof gGmbH	www.lebensgemeinschaft-eichhof.de
Lebenshilfe Rhein-Sieg e.V.	www.lebenshilfe-rheinsieg.de/
Montessori Kinderhaus Oberpleis e. V.	www.montessori-oberpleis.de
Montessori Kinderhaus Sonnenstrahl Buschhoven e.V.	www.kinderhaus-sonnenstrahl.de
Montessori-Verein Troisdorf e.V.	www.montessori-troisdorf.de
Mucherwiese e.V.	www.mucherwiese.de



**Nachbarschaftshilfe
Rhein-Sieg gGmbH**

www.nachbarschaftshilfe-ev.de/

**Nachbarschaftshilfe e.V.
Rhein-Sieg**

<https://nachbarschaftshilfe-ev-rhein-sieg.de/>

**Niederpleiser Frischlinge
e.V.**

www.niederpleiser-frischlinge.de/

**Parkkindergarten
integratives Montessori
Kinderhaus GmbH**

<https://www.parkkindergarten.de/>

Pustebume e.V.

www.pustebume-brenig.de/

**Pädagogische
Einrichtungen
und Beratung e.V.
(P.E.B. e.V.)**

www.peb-online.de

**Pänzhuus e.V.
Montessori-Einrichtung**

www.paenzhuus.de

Rappelkiste e. V.

www.kinderhaus-rappelkiste.de/

Rappelkiste e.V.

www.rappelkiste-bornheim.de

Regenbogen e.V.

www.kita-regenbogen.com

**Regenbogen-
Kindergarten
Aktionsgemeinschaft
Buschhoven e.V.**

www.regenbogen-swisttal.de



Rhein-Sieg-Werkstätten der Lebenshilfe gemeinnützige GmbH	www.wfbrheinsieg.de
Sandkasten e. V.	www.kiga-sandkasten.de
Schulgenossenschaft Merten eG	http://hbgb.de/mensa-kiosk/
Seelkirchen e.V.	www.seelkirchen.de
Selbsthilfe Spina bifida und Hydrocephalus in Nordrhein-Westfalen e.V.	www.fsbh.de
Senioren-Wohnstift Beethoven Betriebs GmbH	www.wohnstift-beethoven.de
Sibilla Hospiz Bödingen e.V.	www.sibilla-hospiz.de/
Sibilla Hospiz gemeinnützige GmbH	www.sibilla-hospiz.de/
Soziale und Pädagogische Maßnahmen Kinder- und Jugendhilfe Rhein-Sieg e.V.	https://www.kita- rabennest.de/impressum.html



**Turner-Syndrom-
Vereinigung
Deutschland e.V.**

www.turner-syndrom.de

**Turnverein Eiche Bad
Honnaf 02 e.V.**

www.tv-eiche.de

**Uthweiler Zwergenland
e. V.**

<https://test-zwergenland-uthweiler.webnode.page/>

**Verein für Jugend- und
sozialpädagogische
Familienhilfe e.V.**

www.sofatroisdorf.de

**Verein für inklusive
Bildung
im Rhein-Sieg-Kreis e.V.**

<https://heidepaenz.de/>

**Verein zur Förderung
der Franziskus-Schule
e.V.**

www.franziskus-schule.org

**Verein zur Förderung
Behinderter
in Wachtberg e.V.**

www.jakobus-haus.de

**Verein zur Förderung
der Waldorfpädagogik
Alfter e.V.**

<https://www.bvnw.de/kindergaerten/verein-zur-foerderung-der-waldorfpaedagogik-e-v>

**Verein zur Förderung
der Integration in
Waldorfkindergärten und
in Waldorfkindergärten
für Seelenpflege -
bedürftige Kinder e. V.**

www.integrativer-kiga-sonnentor.de



**Verein zur Förderung
und Erziehung von
Kindern in Rhöndorf e.V.**

www.vfe-rhoendorf.de

**Villa Kunterbunt
Elterninitiative Bad
Honorf e.V.**

www.wir-sind-die-villa.de/home/index.html

**Wald- und
Naturkindergarten
Meckenheim e.V.**

www.waldkindergarten-meckenheim.de

Waldlinge Bornheim e.V.

www.waldlinge.org

**Waldorfkindergarten
Alfter-Heidgen e.V.**

www.waldorfkindergarten-alfter-heidgen.de

**Waldorfkindergarten
Hennef e.V.**

www.waldorfkindergarten-hennef.de

**Waldorfkindergarten
Troisdorf e.V.**

www.waldorfkindergarten-troisdorf.de

**Windecker Waldlinge
e.V.**

<https://windecker-waldlinge.de/>

Wir für Inklusion e.V.

<https://wir-fuer-inklusion-meckenheim.de/>

Zwergnase e.V.

www.kita-zwergnase.de

rheinarbeit gGmbH

<https://www.jobster.team/>



Impressum

Herausgeber:

Der Paritätische NRW

Kreisgruppe Rhein-Sieg-Kreis

Landgrafenstraße 1 | 53842 Troisdorf

Telefon: 02241 42 088

Telefax: 02241 40 92 20

rhein-sieg-kreis@paritaet-nrw.org

www.paritaetischer-rhein-sieg-kreis.de/

Redaktion:

Reiner Mathes

Geschäftsführer

Der Paritätische NRW Kreisgruppe Rhein-Sieg-Kreis

Telefon: 02241 42 088

reiner.mathes@paritaet-nrw.org

Fotonachweise:

Archiv Paritätischer NRW oder siehe ©/Bild

Layout

Der Paritätische Landesverband NRW

Presse- und Öffentlichkeitsarbeit

Oktober 2024





www.paritaetischer-rhein-sieg-kreis.de/

